

- De gemeenteraad
- Het college van B&W

inlichtingen: P.A.W. Otten  
doorkiesnummer: 0495-575207  
ons kenmerk: Griffie/PO

Weert,

Onderwerp: onderzoeksopzet onderzoek burgerparticipatie  
Bijlage(n): 1

Geachte heer, mevrouw,

De rekenkamer Weert heeft besloten een onderzoek te starten naar burgerparticipatie in Weert.

De vraag die centraal staat is:

“Wat kan de gemeente Weert leren van de huidige praktijk van het inspelen op initiatieven uit de samenleving?”

De onderzoeksopzet treft u in de bijlage aan. Het onderzoeksbureau dat het onderzoek zal uitvoeren is Partners + Pröpper te Vught. Wij hopen u eind 2017 het eindrapport te kunnen aanbieden.

Uw suggesties ten aanzien van deze onderzoeksopzet zijn welkom. U kunt reageren via de griffie.

Met vriendelijke groet,

Namens de rekenkamer,  
De voorzitter,



Drs. ing. A.M.A. van Drunen Msc.

# **Participierend Rekenkameronderzoek Burgerparticipatie**

**Hoe steunt en stimuleert gemeente Weert  
maatschappelijke initiatieven?**

# 1 Focus en aard van het onderzoek

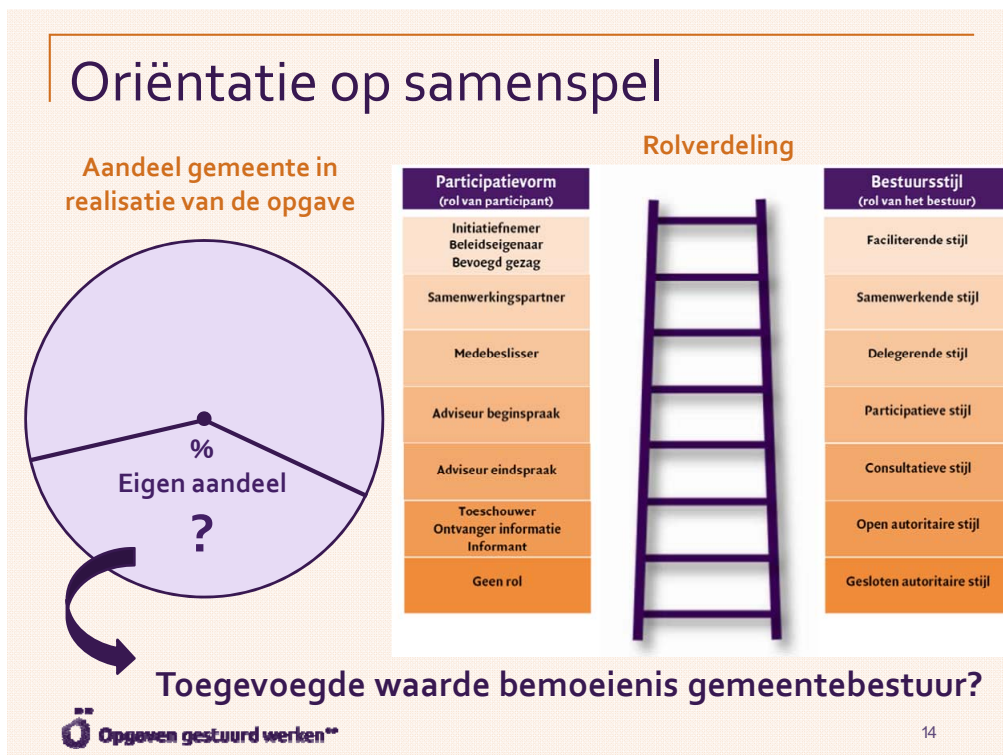
## Focus

Participatie is het bijdragen aan de realisatie van publieke opgaven. De begrippen 'burgerparticipatie' en 'overheidsparticipatie' zijn nuttig voor interne bezinning.

Burgerparticipatie gaat immers over méér dan meepraten over gemeentelijke plannen en initiatieven. Met het begrip overheidsparticipatie wordt aandacht gevraagd voor en nadruk gelegd op initiatieven uit de samenleving, gericht op de realisatie van publieke opgaven.

In het onderzoek zoomen we in op de maatschappelijke opgaven waar burgers en maatschappelijke partijen een wezenlijk aandeel in leveren, of mogelijk kunnen leveren. In het onderzoek gaan we na welke maatschappelijke opgaven hierbij kansrijk zijn en welke minder.

We stelden vast dat niet alle opgaven waarmee de gemeentelijke overheid is belast zich in dezelfde mate zullen lenen voor initiatieven uit de samenleving. We illustreren dit aan de hand van onderstaande participatieladder.



Sommige gemeentelijke taken, bijvoorbeeld handhaving of afvalverwerking, komen minder in aanmerking voor een hogere trede op de participatieladder dan bijvoorbeeld bijdragen aan bepaalde vrijwilligersactiviteiten in het sociaal domein. Van belang is ook de vraag wie welk aandeel levert in de opgave. In het onderzoek focussen we daarom op de hogere treden van de participatieladder en baseren hier onze dossierkeuze op. Hierbij gaan we na welke meerwaarde de gemeente kan leveren. Tevens gaan we na of en op welke wijze de raad – al dan niet op eigen initiatief- bij deze processen is betrokken, en in welke rol.

## Aard

De aard van het onderzoek:

- Het onderzoek:
  - is participatief en neemt actoren mee bij het formuleren van bevindingen en conclusies
  - richt zich eveneens op externe partijen
  - is realisatiegericht. We ontleen het normenkader aan de gewenste toekomst en het gewenste veranderingsproces. Aan de hand daarvan waarden we wat tot heden is bereikt en leggen we de vinger op de zaken die nog gerealiseerd moeten worden en trekken lessen hoe het gewenste toekomst beeld te realiseren
  - we richten ons op alle relevante actoren uitgaande van maatschappelijke opgaven die voorliggen. Daarbij hebben we het dus ook over de democratische kwaliteit van burgerinitiatieven.

## 2 Doel- en vraagstelling

**Doel van het onderzoek** is inzicht krijgen in het succes waarmee de gemeente Weert tot nu inspeelt op initiatieven uit de samenleving en wat hierbij belangrijke lessen zijn.

**De hoofdvraag** is: "Wat kan de gemeente Weert leren van de huidige praktijk van het inspelen op initiatieven uit de samenleving? "

We stellen hierbij de volgende **deelvragen**:

- 1 Wat zijn de ambities van gemeente Weert en welke acties heeft de gemeente tot heden ondernomen om initiatieven uit de samenleving beter te kunnen faciliteren en stimuleren? Op welke wijze dragen de doelstellingen uit het project Weert in Dynamiek bij aan deze ambities, en wat zijn daarvan tot heden de resultaten?
- 2 Welke initiatieven uit de samenleving hebben zich tot heden aangediend? Om wat voor initiatieven gaat het? Wat is het onderwerp en welke opgave willen ze realiseren? Wie zijn de initiatiefnemers? Hoe heeft de gemeente hier op aangesloten? Welke afwegingen hanteert de gemeente bij de vraag of en op welke wijze de gemeente aansluit op deze initiatieven?
- 3 Wat zijn bij deze initiatieven succes- en faalfactoren (geweest) in de samenwerking tussen gemeente en initiatiefnemers? Onder meer: Het borgen van het democratisch gehalte van de initiatieven (bijvoorbeeld openheid qua deelnemers, rekening houden met elkaar).

Het zijn van een goed samenwerkingspeler.

4 Wat kunnen de gemeenteraden, colleges en ambtelijke organisatie leren van deze ervaringen? In het bijzonder: wat betekent dit concreet voor de rol en taak van de raad, in wisselwerking met het college, ambtelijke organisatie en de samenleving?

## 5 Aanpak

### Fase 1: Verkenning

Deze fase staat in het teken van een goede verkenning van participatietrajecten. Samen met sleutelpersonen uit de organisatie en personen uit de lokale gemeenschap inventariseren we in aanmerking komende (afgeronde dan wel actuele) projecten.

- 1 Startbijeenkomst met de rekenkamer en het maken van werkafspraken, verder richten van de onderzoeks-aanpak.
- 2 Verzamelen van relevante beleidsdocumenten inclusief eerste oriëntatie en inventarisatie: Oriëntatie op de methodiek of aanpak van burgerparticipatie / interactief beleid tot heden. Inventarisatie van relevante participatietrajecten.
- 3 Oriënterend gesprek met betrokken sleutelpersonen. Op voorhand denken we aan:  
Projectleiders  
Portefeuillehouders  
Personen uit bijvoorbeeld het welzijnswerk

Het gesprek staat onder meer in het teken van:

Kennismaking en introductie van het onderzoek.

Inventariseren van afgeronde, lopende en aanstaande onderwerpen in Weert waar 'overheidsparticipatie' een voorname rol speelt.

Inventariseren van ambtelijke contactpersonen per casus.

Bevorderen van deelname aan het onderzoek.

- 4 Opstellen van een beknopt tussenbericht als afronding van fase 1 en ter voorbereiding van fase 2 en overleg hierover met de rekenkamer:

Een overzicht van het in deze en vorige raadsperiode gevoerde beleid t.a.v. participatie

Voorlopige bevindingen en onderzoekssporen ten behoeve van fase 2

Voorstel voor selectie van een aantal leerzame casus ten behoeve van fase 2, met een accent op de bovenste treden van de participatieladder. Tevens casus met voldoende 'collectief geheugen', dat wil zeggen aanwezigheid en toegankelijkheid van kernstukken en ambtelijke sleutelpersonen met voldoende overzicht.

### Fase 2: Verdieping

## Samen evalueren en bouwen

De kern van deze fase omvat een **beperkt aantal werkateliers** ( we gaan uit van 3) waarbij we samen met interne en externe betrokkenen evalueren en tegelijkertijd bouwstenen ontwikkelen voor de toekomst.

- De aanpak is ingegeven om inwoners/ partijen uit de samenleving nauw bij het onderzoek te betrekken.
- Doel is ook om lessen en bouwstenen direct goed te laten 'landen'. Daarmee geven we invulling aan de wens van de rekenkamer om goed aan te sluiten op de bestaande dynamiek in het kader van het project 'Weert In Dynamiek'.
- We maken dit zo praktisch mogelijk door lessen en bouwstenen direct te betrekken op aanstaande participatietrajecten. Daarmee is de evaluatie direct productief.

Elk werkatelier voeden we met vier ingrediënten:

Leerzame casus uit de eigen praktijk ( bijvoorbeeld afgelopen vier jaar)

Ervaringen van interne en externe sleutelpersonen

Voorbeelden en ervaringen uit andere gemeenten ter inspiratie

Expertise en ervaringen van de onderzoeker/begeleider

Een werkatelier is een actieve bijeenkomst waarbij we met de deelnemers samen bouwen en evalueren aan de hand van de volgende vragen:

- Hoe gaat het nu?
- Hoe kan het gaan?
- Wat moeten we dan anders doen?
- Wat kan morgen al?
- En wat daarna?
- Wie doet dan wat?

5 Scan van kerndocumenten van geselecteerde casus en voorbereiden van het programma en werkboek voor de werkateliers. Zo nodig telefonisch afstemming met ambtelijke betrokkenen om overzicht van casus aan te vullen.

6 Overleg met de rekenkamer over het programma en werkboek.

7 Uitvoeren en begeleiding van drie werkateliers met nader te selecteren deelnemers.

We denken op voorhand aan maximaal 15 tot 20 deelnemers per werkatelier.

Tijdens de werkateliers betrekken we interne en externe sleutelpersonen die betrokken zijn bij de casus. Het gaat in ieder geval om raadsleden (woordvoerders), collegeleden, ambtenaren en inwoners, bedrijven en maatschappelijke organisaties. Deze selectie stemmen we af met de rekenkamer.

8 Werkatelier met gemeenteraad, leden college en sleutelpersonen uit de ambtelijke organisatie, waarbij aan de hand van de bevindingen mogelijke afspraken voor de toekomst worden verkend. Daarbij gaan we specifiek in op de rol van de raad bij participatietrajecten en maatschappelijke initiatieven.

### **Fase 3: Rapportage**

- 9 Analyse en opstellen conceptrapportage.
- 10 Aanbieding voor ambtelijk wederhoor en verwerking ambtelijk wederhoor.
- 11 Aanbieding bestuurlijke wederhoor en nawoord van de Rekenkamer.
- 12 Verwerking van de belangrijkste bevindingen, conclusies en aanbevelingen in een animatie en interviews met sleutelpersonen in het onderzoek.
- 13 Presentatie van het onderzoek aan de commissie/raad.

## **Planning**

Fase 1 vindt plaats in de maand april.

Fase 2 wordt uitgevoerd in de tweede helft van mei en juni (behoudens de het werkatelier college/raad/organisatie dat direct na de zomervakantie zal plaatsvinden).

Fase 3 wordt na de zomervakantie uitgevoerd.